

WSJT-X Einstellungen für YAESU FT-991

Nachdem ich mehrfach Probleme hatte, WSJT-X wieder funktionsfähig zu bekommen, habe ich hier einmal meine Einstellungen sowohl am Windows 7 pro Rechner wie auch dem YAESU FT-991 dokumentiert.

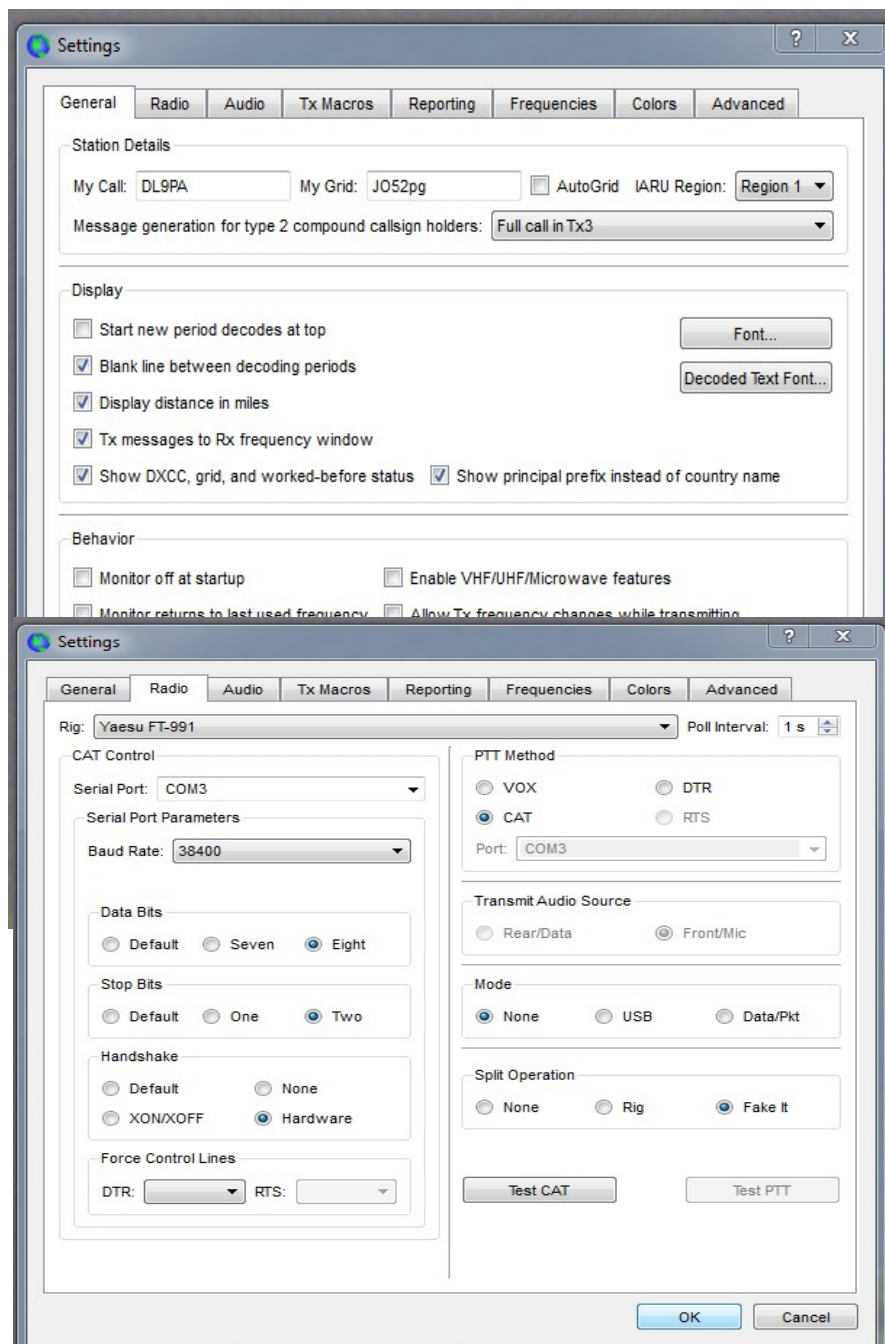
Das Setup des YAESU FT-991 habe ich komplett dokumentiert – als auch die nicht für WSJT-X in Frage kommenden Einstellungen.

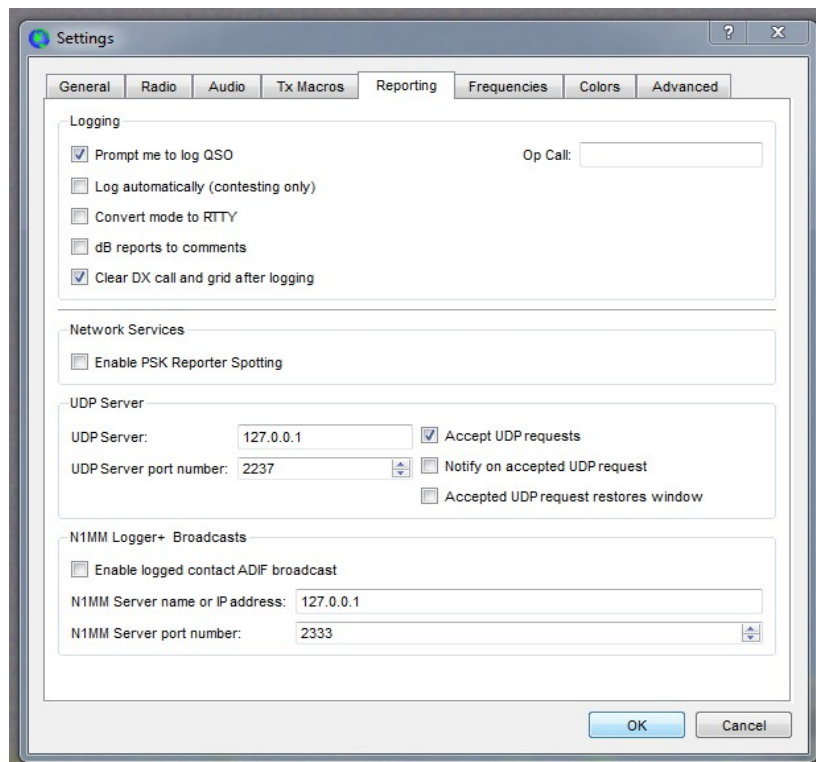
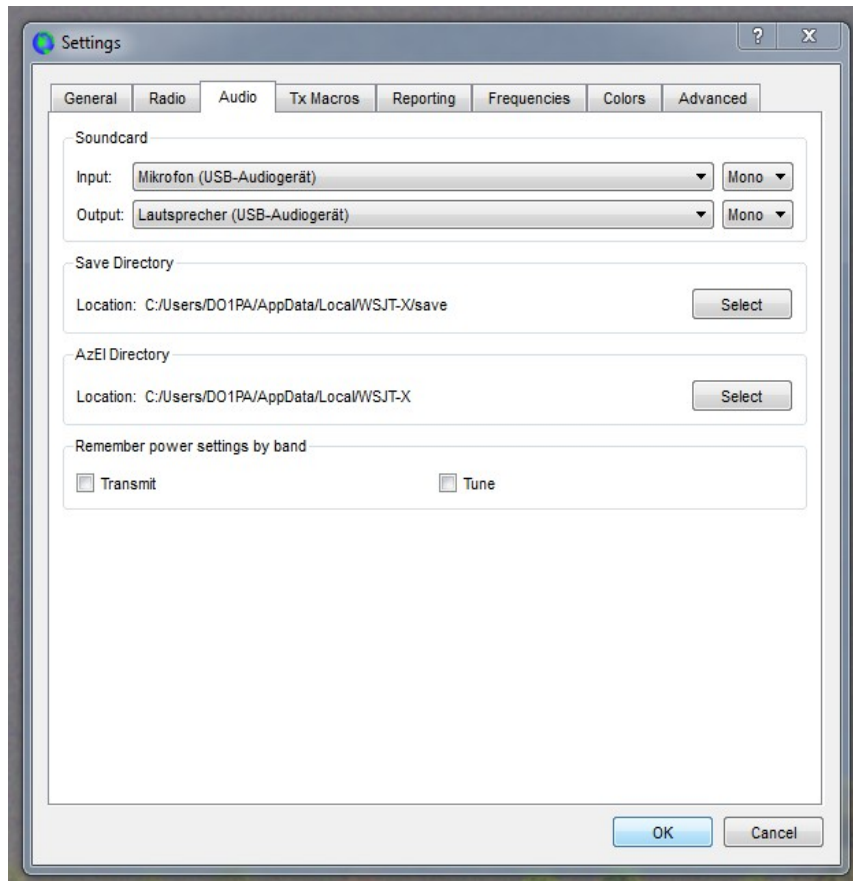
Die meines Erachtens für WSJT-X relevanten Einstellungen sind fett hinterlegt.

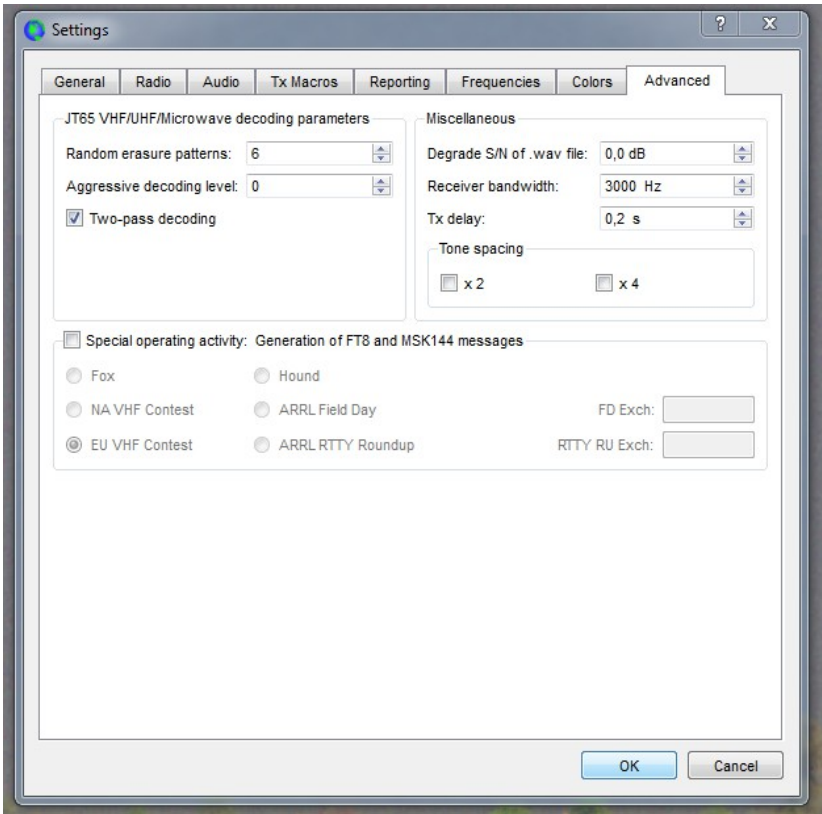
Im Internet gibt es mehrere Anleitungen zur Einrichtung von WSJT-X am YAESU FT-991, die sich zum Teil unterscheiden (und bei mir nicht funktionieren).

Die folgende Konfiguration funktioniert bei mir einwandfrei.

WSJT-X







FT-991 Setup – Einstellungen verkürzt angegeben wegen Schreibfaulheit ;-)

001 – 300
002 – 700
003 – 3000
004 – scope
005 – 1
006 – blue
007 – 2
008 – 8
009 – off
010 – 50
011 – 50
012 – elekey-b
013 – nor
014 – 3. 0
015 – off
016 – 1290
017 – 1
018 – text
019 – text
020 – text
021 – text
022 – text
023 – 3
024 – 30
025 – 5
026 – 50
027 – 0:00
028 – rs232c
029 – 38400
030 – 10
031 – 38400
032 – 100
033 – enable
034 – disable
035 – 5khz
036 – 10min
037 – enable
038 – time
039 – 0
040 – rx
041 – off
042 – 6db/oct
043 – off
044 – 6db/oct
045 – mic
046 – 50
047 – daky

048 – data
049 – 50
050 – 250hz
051 – 18db/oct
052 – 1200
053 – 18
054 – 50
055 – off
056 – semi
057 – 200
058 – 4
059 – direct freq
060 – dtr
061 – 15
062 – others
063 – 1000
064 – 1500
065 – 1500
066 – off
067 – 18
068 – 4000
069 – 18
070 – rear
071 – dtr
072 – usb
073 – 50
074 – mic
075 – 50
076 – daky
077 – data
078 – 50
079 – 1200
080 – 100
081 – 1000
082 – 600
083 – 7600
084 – on
085 – on
086 – Tn-Rn
087 – Go0tW
088 – distance
089 – km
090 – auto
091 – on
092 – 300
093 – 18
094 – 3000
095 – 18
096 – shift
097 – nor
098 – nor
099 – 50

100 – 170
101 – 2125
102 – 100
103 – 6
104 – 3000
105 – 6
106 – mic
107 – 50
108 – daky
109 – data
110 – 300-2700
111 – medium
112 - -15
113 – 10
114 – wide
115 – spectrum
116 – off
117 – 4
118 – 100
119 – off
120 – 5
121 – 10
122 – off
123 – 5
124 – 10
125 – off
126 – 5
127 – 10
128 – 200
129 – 0
130 – 2
131 – 800
132 – 0
133 – 1
134 – 2100
135 – 0
136 – 1
137 – 100
138 – 100
139 – 50
140 – 50
141 – external – meine persönliche Einstellung, da ich einen externen Tuner LDG YT-1200 habe
142 – mic
143 – 50
144 – 500
145 – 50
146 – 50
147 – 100
148 – 0
149 – disable
150 – manual
151 – 145.375.00

152 – history

153 – auto

weitere Einstellungen am FT-991

DT Gain = 5

Width = 3000hz

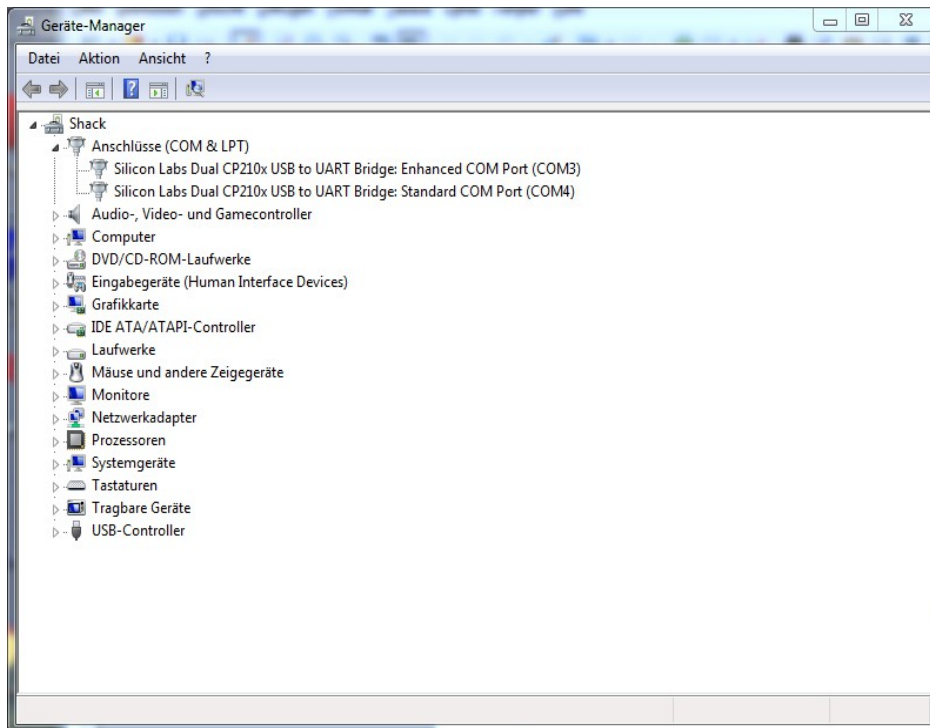
Notch – Cont – DNR – DNF = off

Mox – Vox – Moni = off

Nar/Wide = W 3K

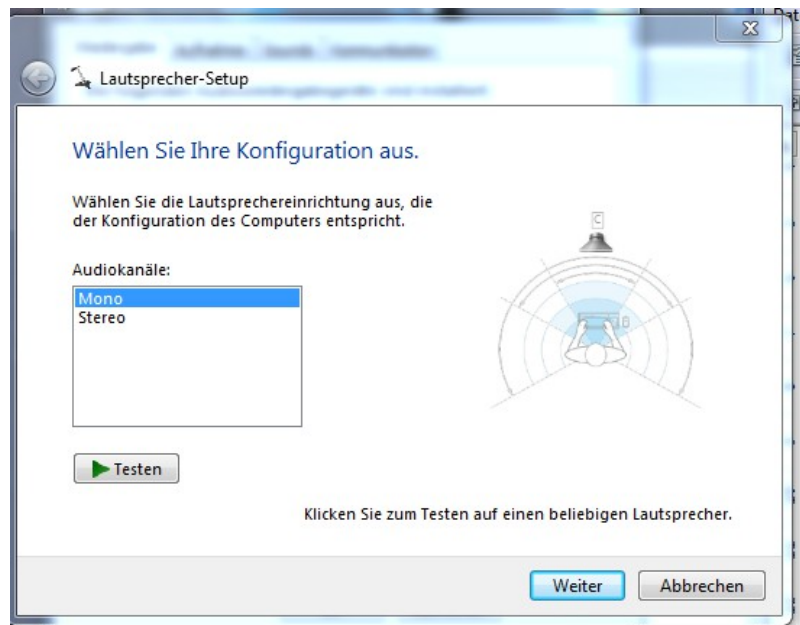
Windows 7 Pro PC Einstellungen

Es sind die Treiber für den YAESU FT-991 zu installieren. Danach stehen zwei weitere COM-Ports zur Verfügung. Bei mir COM 3 und 4.

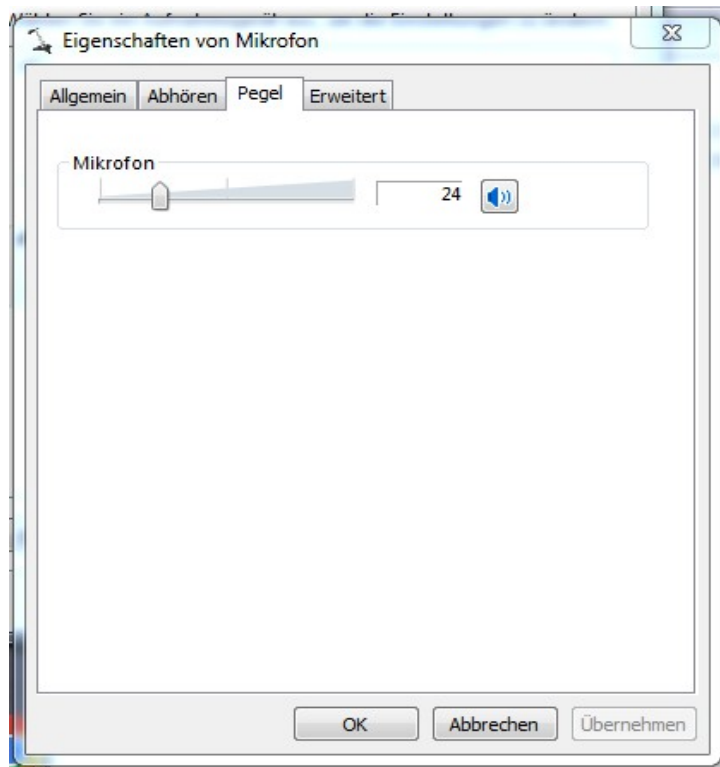


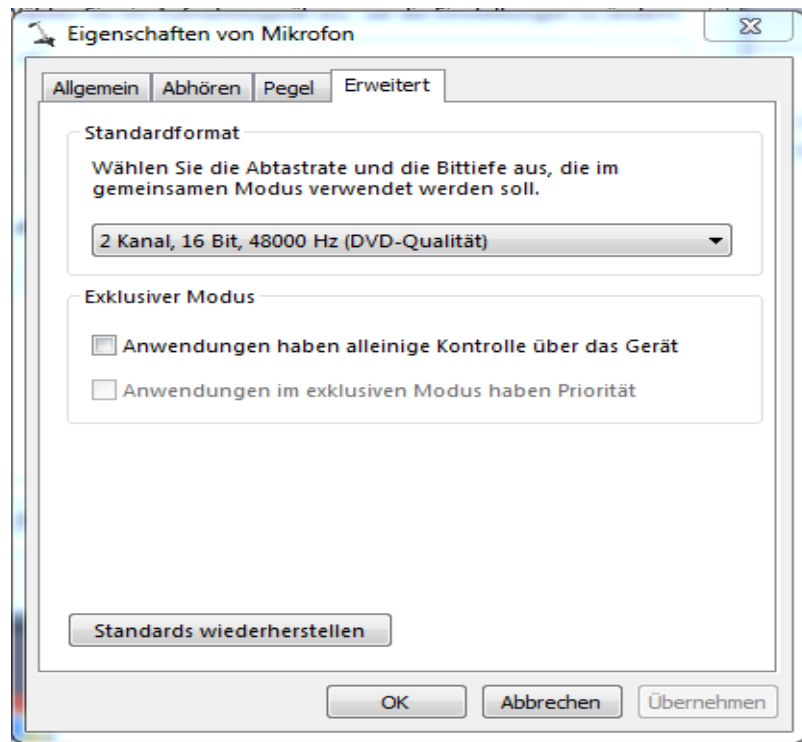
Bei den Soundeinstellungen ist ein Lautsprecher und ein Mikrofon als USB-Audiogerät hinzugekommen.

Hier die Einstellung des Lautsprechers:



Beim Mikrofon stellen sich meine Einstellungen wie folgt dar:





Der Pegel des Mikrofons sollte im Zusammenspiel mit DT Gain am YAESU FT-991 die ALC vom 9 nicht übersteigen.

Soweit meine funktionierende Konfiguration.

Viel Erfolg und Spaß mit WSJT-X und den dahinter stehenden digitalen Betriebsarten.

73 de Klaus – DL9PA

26.07.2019